



(Д. В. Ц.)

**Курорты,  
санаторіи и пансіоны  
Финляндіи**

**Сезонъ 1916 г.**

Издание Финляндскаго Общества Туристовъ, Гельсингфорсъ.

34.102.3.37a

(Д. В. Ц.)

## Курортъ Ганге.



**Курортъ Ганге** расположенъ въ основномъ паркѣ у мякаго, пѣсчанаго берега открытаго моря (сезонъ съ 4 іюня по 28 августа новаго стиля, старш. врачъ др. Ф. Гейтлинъ). Здѣсь примѣняются всѣ *виды физическаго леченія* среди которыхъ слѣдуетъ отмѣтить самыя разнообразныя ванны, электризацію, массажъ, а также купанье въ морѣ и въ бассейнѣ съ проточной, подогрѣтой водой. Для дѣтей имѣется специальное отдѣленіе. Среди *заболеваний*, съ наибольшимъ успѣхомъ поддающихся леченію, слѣдуетъ указать на нервныя заболевания, малокровіе, подагру, сахарную болѣзнь, ожирѣніе болѣзни сердца, почекъ и желудка, бронхитъ, ревматизмъ, половыя болѣзни, общую слабость, скрофулезъ и англійскую болѣзнь.

*Помѣщенія* сдаются какъ въ гостинницахъ и пансіонахъ такъ и въ частныхъ квартирахъ, причемъ за меблированную комнату взимается 15—35 мар. въ недѣлю, 50—120 мар. въ мѣсяцъ и 100—250 мар. за сезонъ. *Столъ* въ Казино и Белью (40 мар. въ недѣлю), а также въ ресторанахъ и частныхъ столовыхъ. Помѣщеніе можно нанять заблаговременно при посредствѣ «Бюро для сдачи комнатъ въ г. Ганге» (посредничество бесплатно).

*Плата за леченіе*; Запись 5 мар., за ванны со включеніемъ докторскаго гонорара 11—16 мар. въ недѣлю (дѣти до 14 лѣтъ 9—13 мар.), за врачебную гимнастику и массажъ 16 мар. въ недѣлю. *Сезонная плата*: 20 мар. за сезонъ или 5 мар. въ недѣлю, съ остальныхъ членовъ семьи 15 мар. за сезонъ или 3 мар. въ недѣлю, за дѣтей 7—14 лѣтъ — половина.

*Сообщенія*: (Во время войны взимается кромѣ того военный налогъ въ размѣрѣ 30%). По желѣзной дорогѣ изъ Петрограда съ пересадкою на ст. Хювинкя въ I кл. 13 р. 44 к., во II кл. 8 р. 06 к. и въ III кл. 5 р. 37 к., а съ пересадкою въ Гельсингфорсѣ въ I кл. 14 р. 04 к., во II кл. 8 р. 42 к. и въ III кл. 5 р. 61 к.; въ мирное время кромѣ того на пароходѣ прямо изъ Петрограда 3 раза въ недѣлю въ I кл. 7 1/2 р. и во II кл. 6 1/2 р.

*На время военныхъ дѣйствій курортъ закрытъ.*

## Курортъ Кексгольмъ.



(Д. В. Ш.)

**Курортъ Кексгольмъ** (старшій врачъ др. А. Бремеръ) расположенъ на одномъ изъ скалистыхъ, покрытыхъ лиственнымъ и хвойнымъ лѣсомъ острововъ, находящихся въ дельтѣ рѣки Вуоксы, при впаденіи ея въ Ладожское озеро. Какъ находящійся по сосѣдству съ курортомъ городокъ, такъ и вообще вся окружающая мѣстность отличаются тишиной и спокойствіемъ, вслѣдствіе чего данный курортъ является весьма удобнымъ мѣстопребываніемъ для лицъ нервныхъ и переутомленныхъ. *Сообщеніе* съ Кексгольмомъ поддерживается какъ по Ладожскому озеру, такъ и по желѣзной дорогѣ, причемъ пароходъ «Койтто» приходитъ изъ Петрограда одинъ разъ въ недѣлю (15 мар.); по желѣзной дорогѣ слѣдуетъ доѣхать до станціи Хитола (пересадка въ Выборгѣ, во II кл. 6 р. 30 к., въ III кл. 4 р. 20 к., во время войны взимается кромѣ того военный налогъ въ размѣрѣ 30%). Здѣсь находится почтовая станція, гдѣ можно достать лошадей либо прямо до Кексгольма (39 килом., обыкновенно 8—9 мар.), либо до пристани Карлахти (22 килом., обыкновенно 4—5 мар.), откуда до Кексгольма ходятъ пароходы 2 раза въ день (1 мар.—1 м. 25 п.).

Водолечебница состоитъ изъ 4 зданій. Въ главномъ изъ нихъ отпускаются самыя разнообразныя *ванны*, какъ то соленыя, хвойныя, углекислыя, ментоловыя, сѣрные, паровыя и сухо-воздушныя. Рядомъ съ нимъ расположено зданіе для грязе- и мыло-массажныхъ ваннъ, примѣняемыхъ при леченіи ревматизма, подагры, нѣкоторыхъ видовъ паралича и т. д. Поблизости находится зданіе для массажа и врачебной гимнастики, а на берегу одного изъ рукавовъ р. Вуоксы расположены купальни и песчаный берегъ для купанья дѣтей, здѣсь же можно нанять гребныя и моторныя лодки. Кромѣ указанныхъ выше *заболѣваній* успѣшному леченію подвергаются

катарры разныхъ частей организма, ожирѣніе, болѣзни сердца, нервныя заболѣванія и т. д.

Что касается *платъ за леченіе*, то она установлена въ слѣдующихъ размѣрахъ: За записъ уплачивается 5 марокъ, за ванны со включеніемъ докторскаго гонорара — 18 марокъ въ недѣлю въ теченіе іюля и 15 марокъ въ теченіе іюня и августа мѣсяцевъ за 6 разъ въ недѣлю, 7 1/2 марокъ въ теченіе іюня и 6 марокъ въ теченіе іюля и августа мѣсяцевъ за 3 раза въ недѣлю, за врачебную гимнастику или массажъ — 12 марокъ въ недѣлю. За электрическія, грязевыя, хвойныя и нѣкоторыя другія ванны взимается небольшая дополнительная плата, причемъ такого рода ванны отпускаются лишь съ разрѣшенія старшаго врача.

Въ качествѣ *сезонной платы* взимается 10 марокъ въ сезонъ или 3 марки въ недѣлю, съ двухъ лицъ, принадлежащихъ къ одному и тому же семейству, взимается 18 марокъ.

*Помѣщеніе* можно нанять у частныхъ лицъ, причемъ цѣны колеблются въ зависимости отъ размѣровъ комнаты, ея меблировки и т. д. между 10 и 40 марками въ мѣсяць. За свѣдѣніями о свободныхъ комнатахъ просятъ обращаться къ дирекціи курорта.

Въ курортѣ имѣется Казино, гдѣ за *завтракъ, обѣдъ и ужинъ* взимается 36—42 марокъ въ недѣлю. Въ случаѣ надобности по предписанію врача готовится кушанье согласно особой діетѣ.

Изъ окрестныхъ достопримѣчательностей слѣдуетъ указать на старинную крѣпость, заложенную въ 1293 году.

Подробныя свѣдѣнія относительно г. Кексгольма и его окрестностей помѣщены въ Путеводителѣ по Финляндіи, изд. Финл. Общества Туристовъ стр. 95—101.



## Курортъ Ловиза.



(Д. В. Ц.)

**Курортъ Ловиза**, открытый съ 5 іюня до 1 августа новаго стилия (старшій врачъ др. А. Лимнель), расположенъ на склонѣ возвышенности, находящейся на берегу одной изъ внутреннихъ бухтъ Финскаго залива.

Довольно сильная радіоактивность имѣющагося здѣсь цѣлебнаго ключа, близость моря и лѣсистыя окрестности уже съ давнихъ поръ привлекали какъ туристовъ такъ и лицъ, страдающихъ тѣми или иными недугами, въ этотъ своеобразный городокъ, утопающій въ зелени садовъ. Жизнь въ Ловизѣ отличается простотой и относительной дешевизной. Въ паркѣ устроены площадки для лаунъ-тенниса и крокета, здѣсь же ежедневно играетъ музыка, а по средамъ въ Казино устраиваются танцевальныя вечера. Большой интересъ представляютъ экскурсіи въ живописныя окрестности курорта, которыя можно предпринимать частью пѣшкомъ или на лошадахъ, частью же на моторныхъ и гребныхъ лодкахъ.

Успѣшному леченію въ данномъ курортѣ подвергаются разнообразныя *заболѣванія*, какъ то малокровіе и общая слабость, катарръ дыхательныхъ путей, послѣдствія инфлуенцы, ожиреніе, подагра, женскія болѣзни, ревматическія и нервныя *заболѣванія*, истерія и вызываемая ею головная боль, усталость и бессонница, болѣзни сердца, почекъ и пищеварительныхъ органовъ. Особеннаго вниманія заслуживаетъ леченіе, имѣющее въ виду закалываніе организма. Лица, страдающія чахоткой, эпилепсіей или заразными болѣзнями, не принимаются.

Въ водолечебницѣ примѣняются новѣйшіе *методы* физическаго леченія, ванны холодныя и теплыя, радіоактивныя, углекислыя, соленыя, хвойныя, мыло- и грязе-массажныя, далѣе обвертыванія и обливанія, шотландскіе и

иные души, паровыя, сухо-воздушныя, электрическія и солнечныя ванны кромѣ того примѣняется леченіе минеральными водами, діета, врачебная гимнастика и массажъ, купанье въ морѣ, специальное леченіе при женскихъ *заболѣваніяхъ* и т. д.

*Плата за леченіе* установлена въ слѣдующихъ размѣрахъ: Запись — 5 мар. гонораръ врача за все леченіе — 25 марокъ. Этотъ гонораръ даетъ право на одну консультацію въ недѣлю, болѣе же частыя консультаціи, посѣщеніе врачомъ пациента на дому и т. д. оплачиваются особо. Плата за ванны равняется 6—12 мар. въ недѣлю; грязевыя, электрическія и т. п. ванны, а также минеральныя воды, врачебная гимнастика, массажъ и т. п., также оплачиваются особо. Дѣти до 10 лѣтъ платятъ 3 мар. за запись, 15 мар. гонорара врачу и 4—8 мар. за ванны.

Кромѣ того каждое лицо, пользующееся учрежденіями курорта, обязано внести *сезонную плату*. При этомъ лица, пользующіяся леченіемъ въ водолечебницѣ, уплачиваютъ по 10 мар. за сезонъ или по 2½ мар. въ недѣлю; если къ одной и той же семьѣ принадлежатъ два лица, то они уплачиваютъ 16 мар. въ сезонъ, остальные же члены семьи по 3 мар. Лица, не пользующіяся леченіемъ, уплачиваютъ по 15 мар. за сезонъ, или по 5 мар. въ недѣлю; два лица одной и той же семьи — 25 мар., прочіе члены семьи по 5 мар. За дѣтей до 10 лѣтъ сезонной платы не взимается.

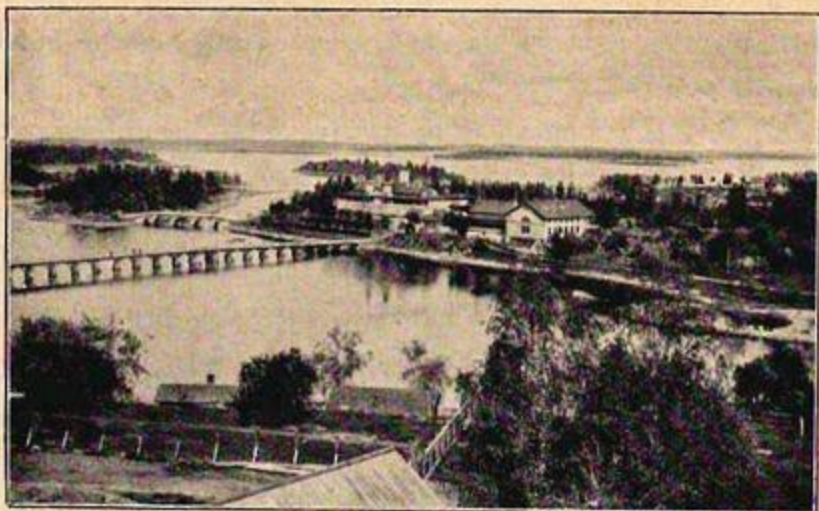
Что касается *сообщеній*, то въ этомъ отношеніи существуетъ три альтернативы (во время войны кромѣ указанныхъ цѣнъ взимается военный налогъ въ размѣрѣ 30 %): 1. Изъ Петрограда по ж. д. черезъ Лахти (пересадка) въ I кл. 10 р. 50 к. (отъ Лахти до Ловизы только II кл.), во II кл. 6 р. 86 к. и въ III кл. 4 р. 58 к. 2. Изъ Петрограда по ж. д. до Выборга въ I кл. 4 р. 26 к., во II кл. 2 р. 36 к. и въ III кл. 1 р. 70 к., а затѣмъ (въ мирное время) 5 разъ въ недѣлю на пароходѣ (13 час. ѣзды) въ I кл. 11 мар., во II кл. 9 мар. 3. Изъ Ревеля (въ мирное время) на пароходѣ въ Гельсингфорсъ, а оттуда въ Ловизу въ I кл. 24 мар. во II кл. 18 мар.

*Комнаты* сдаются въ гостинницахъ, пансіонахъ и частныхъ квартирахъ за 12—40 мар. въ недѣлю; ихъ можно также заказать заблаговременно черезъ завѣдующаго курортомъ г. I. Петтерсона.

На территоріи курорта находится *ресторанъ* Капелла, а на Мельничной горѣ ресторанъ Казино, гдѣ установлены цѣны въ размѣрѣ 35—40 марокъ въ недѣлю. Кромѣ того въ городѣ имѣются *частныя столовыя*, цѣны которыхъ нѣсколько ниже вышеуказанныхъ.

Подробныя свѣдѣнія относительно г. Ловизы и ея окрестностей помѣщены въ Путеводителѣ по Финляндіи, изд. Финл. Общества Туристовъ. стр. 122—128.

## Курортъ Нейшлотъ.



(Д. В. Ц.)

Городъ **Нейшлотъ** съ расположеннымъ около него **курортомъ** раскинулся на нѣсколькихъ живописныхъ островахъ, составляющихъ границу между сѣвѣрною и южною частью Сайменскаго озера (открытъ 1-го июня—1-го сентября новаго стиля. старшій врачъ др. I. Вейккола). Сухость почвы, обширность окружающихъ городъ хвойныхъ лѣсовъ и умеренно континентальный климатъ являются отличительными признаками даннаго курорта. Для экскурсій въ чрезвычайно живописныя окрестности, какъ то Пункахарью и т. д., имѣются моторныя и гребныя лодки; въ паркѣ находятся площадки для игры въ лаунъ-теннисъ и крокетъ, здѣсь же ежедневно играетъ музыка. *Сообщенія* (во время войны взимается дополнительный военный налогъ въ размѣрѣ 30 %): либо по ж. д. черезъ Выборгъ и Элисенваара (2 пересадки), во II кл. 5 р. 60 к., въ III кл. 3 р. 75 к. (I кл. только до Выборга), либо по ж. д. до гавани гор. Вильманстранда (пересадка въ Симола) въ I кл. 5 р. 95 к., во II кл. 3 р. 75 к., въ III кл. 2 р. 38 к., а затѣмъ на пароходѣ «Савонлинна», отходящемъ изъ Вильманстранда въ 5 ч. утра по приходѣ вечерняго поѣзда изъ Петрограда (въ I кл. 8 мар., во II кл. 6 мар.), или же наконецъ по ж. д. до Иматры и Вуоксенниски въ I кл. 6 р. 49 к., во II кл. 3 р. 90 к., въ III кл. 2 р. 59 к., а затѣмъ на пароходѣ до Нейшлота (въ I кл. 8 мар., во II кл. 6 мар.)

Изъ примѣняемыхъ въ водолечебницѣ *методовъ леченія* слѣдуетъ указать на грязе-массажныя (по шведскому методу) и хвойныя ванны изъ ежедневно приготовляемаго свѣжаго отвара, углекислыя (наугеймскія, крейцнахскія), соленыя, паровыя, терпентиновыя, электрическія ванны и т. д., далѣе на разнообразныя души (Шарко) и обливанія (система Кнейпа). Въ центрѣ водолечебницы находится просторный и свѣтлый бассейнъ съ проточной водой, на берегу озера — двѣ купальни, а въ паркѣ — учрежденіе для

солнечныхъ ваннъ. Обвертываніями завѣдуетъ опытная сидѣлка, специальными методами леченія, какъ то электризаціей и т. д. — младшій врачъ. При сахарной болѣзни, заболѣваніяхъ почекъ и желудка примѣняется особая діета. Особо слѣдуетъ указать на заведеніе для врачебной гимнастики и массажа, мужскимъ и женскимъ отдѣленіями котораго завѣдуютъ лица, окончившія гимнастическое отдѣленіе университета.

Благоприятные результаты достигаются при слѣдующихъ *заболѣваніяхъ*: хроническій ревматизмъ, общія слабость и малокровіе, нервныя заболѣванія, болѣзни сердца, хроническій катарръ легкихъ, желудочныя заболѣванія, женскія болѣзни, ожирѣніе, сахарная болѣзнь, а также при возстановленіи силъ послѣ перенесенія тяжелыхъ болѣзней. Чохоточныя больныя не принимаются.

*Столоваться* можно въ ресторанѣ Казино, въ гостинницѣ Туристъ, а также въ частныхъ столовыхъ. *Помѣщенія* сдаются какъ въ принадлежащихъ курорту и расположенныхъ на живописныхъ островахъ дачахъ (70 комнатъ по 7—25 марокъ въ недѣлю) такъ и въ гостинницѣ Туристъ; кромѣ того у частныхъ лицъ можно нанять комнаты за недорогую плату (5—20 мар. въ недѣлю).

*Плата за леченіе* взимается въ слѣдующихъ размѣрахъ; за запись — 5 мар., за ванны, включая гонораръ врача, 15 мар. въ недѣлю (дѣти до 10 лѣтъ 10 мар.), за массажъ и врачебную гимнастику 13 мар. въ недѣлю; за электризацію и нѣкоторые виды ваннъ взимается дополнительная плата.

Каждое лицо, пользующееся учрежденіями курорта, обязано вносить *сезонную плату* въ слѣдующихъ размѣрахъ. Лица, пользующіяся леченіемъ, уплачиваютъ по 12 мар. за сезонъ, или по 3 марки въ недѣлю. Если къ одному и тому же семейству принадлежатъ два лица, то они уплачиваютъ 22 мар. въ сезонъ; остальные члены семьи уплачиваютъ по 5 мар. въ сезонъ. — Лица, не пользующіяся леченіемъ, платятъ по 15 мар. въ сезонъ или по 5 мар. въ недѣлю; два члена одной и той же семьи уплачиваютъ 25 мар. въ сезонъ, остальные ея члены — по 5 марокъ. — Съ дѣтей до 10 лѣтъ сезонной платы не взимается.

Подробныя свѣдѣнія относительно г. Нейшлота и его окрестностей помѣщены въ Путеводителѣ по Финляндіи, изд. Финл. Общества Туристовъ, стр. 41—61.



## Курортъ Нодендаль.



(Д. В. Ц.)

**Курортъ Нодендаль** (откр. 5 июня—26 августа новаго стиля, старшій врачъ др. баронъ К. фонъ Альфтанъ) расположенъ на берегу одной изъ бухтъ Ботническаго залива и окруженъ скалами и лѣсами, защищающими отъ сильныхъ вѣтровъ, чѣмъ и объясняется его умѣренно-морской климатъ съ почти постоянной температурой въ 15—20° Цельсія. Въ тѣнистомъ паркѣ курорта устроены площадки для лаунъ-тенниса и крокета, а также расположенъ павильонъ для музыки, играющей 3 раза въ день. На берегу моря находится кургаузъ (Seeveranda) съ висящей надъ поверхностью моря верандой, заломъ для вечеровъ и концертовъ, съ читальней и комнатами для игры въ шахматы, шашки и т. д., здѣсь же устраиваются празднества, благотворительныя лотереи и иллюминации. Раза два въ лѣто организуются экскурси на пароходахъ въ окрестныя шхеры, а для небольшихъ поѣздокъ можно нанять моторныя и гребныя лодки.

Изъ *заболѣваній*, при леченіи которыхъ достигаются благопріятныя результаты, слѣдуетъ отмѣтить ревматизмъ и его послѣдствія, слабость въ связи съ малокровіемъ, ожирѣніе, болѣзни сердца, нервныя заболѣванія, въ особенности неврастенію и онѣмѣніе, катарръ дыхательныхъ путей, желудочныя заболѣванія, а также болѣзни почекъ и вызываемыя ими скрофулезныя явленія области глазъ.

Что касается *методовъ леченія*, то въ этомъ отношеніи слѣдуетъ отмѣтить хвойныя, а главнымъ образомъ грязе-массажныя ванны, приготовляемыя изъ извѣстныхъ нодендальскихъ грязей; кромѣ того примѣняются и всѣ другіе виды ваннъ, а въ паркѣ водолечебницы расположены купальни. Рядомъ со зданіемъ для ваннъ находится павильонъ для массажа и врачебной гимнастики, которой завѣдуютъ специалисты. Въ кургаузѣ подаются самыя

разнообразныя минеральныя воды, между прочимъ вода мѣстнаго желѣзистаго источника »Viluluoto» съ примѣсью углекислоты.

Въ качествѣ *платы за леченіе* взимается 15 мар. въ недѣлю за ванны (въ случаѣ примѣненія грязе-массажныхъ ваннъ прибавляется 2 марки за записъ) и 20 мар. въ сезонъ — гонораръ врача (за полъ сезона 10 мар.). Пациенты, проходящіе курсъ леченія согласно указаніямъ иногородныхъ врачей, уплачиваютъ этотъ гонораръ въ половинномъ размѣрѣ. За массажъ и врачебную гимнастику взимается 15 мар. въ недѣлю. — Дѣти до 10 лѣтъ уплачиваютъ половину.

*Сезонная плата* взимается въ размѣрѣ 15 мар. за сезонъ или 4 мар. въ недѣлю. Если къ одной и той же семьѣ принадлежатъ 2 лица, то они уплачиваютъ 25 мар., 3 лица — 30 мар., за остальныхъ членовъ семьи уплачивается по 5 марокъ.

*Комнаты* сдаются какъ въ гостинницѣ »Суосіо», расположенной въ паркѣ курорта, такъ и въ частныхъ квартирахъ, причемъ цѣна за 1 меблированную комнату на весь сезонъ равняется 100—200 мар., за 1 комнату и кухню 200—300 мар., за 2 комнаты и кухню 300—400 мар. и т. д. Наемъ помѣщеній производится при посредствѣ дирекціи курорта, болѣе подробныя свѣдѣнія сообщаетъ г. Атта Франкъ.

За *завтракъ, обѣдъ и ужинъ* въ главномъ ресторанѣ курорта взимается 35 мар. въ недѣлю, причемъ въ случаѣ надобности кушанье подается согласно предписанной врачемъ діетѣ. Кромѣ того въ городѣ имѣется нѣсколько частныхъ столовыхъ.

*Пути сообщенія* съ Нодендалемъ проходятъ черезъ г. Або, причемъ наиболѣе удобнымъ является вечерній Петроградскій поѣздъ со спальными вагонами; плата за проѣздъ (во время войны взимается кромѣ того военный налогъ въ размѣрѣ 30 %) въ I кл. 14 р. 04 к., во II кл. 8 р. 42 к. и въ III кл. 5 р. 61 к. (кромѣ платы за спальное мѣсто). Изъ Або въ Нодендаль ежедневно ходитъ значительное число пароходовъ, продолжительность поѣздки 1—1½ часа, плата 1 марка.

Подробныя свѣдѣнія относительно г. Нодендаля и его окрестностей помѣщены въ Путеводителѣ по Финляндіи, изд. Финл. Общества Туристовъ, стр. 295—298.



## Курортъ Маріегамнъ.

(Д. В. Ц.)



**Курортъ Маріегамнъ**, расположенный въ сосновомъ паркѣ на одномъ изъ Аландскихъ острововъ, защищенъ отъ морскихъ вѣтровъ цѣлымъ рядомъ шхеръ (сезонъ 10 іюня—25 августа новаго стиля, старш. врачъ др. А. Хеллстенъ). Примѣняемыя въ курортѣ *методы леченія* заключаются въ теплыхъ, холодныхъ, хвойныхъ, наугеймскихъ, крейцнахскихъ, грязевыхъ и др. ваннахъ, душахъ, солнечныхъ и воздушныхъ ваннахъ, ингаляціи, примѣненіи минеральныхъ водъ, массажѣ и врачебной гимнастикѣ. Эти методы примѣняются главнымъ образомъ при слѣдующихъ *заболѣваніяхъ*. Малокровіи, общей слабости, нервныхъ болѣзняхъ, при болѣзняхъ дыхательныхъ органовъ, сердца, почекъ и желудка, при ревматизмѣ, ожирѣніи и подагрѣ.

**Плата за леченіе:** Запись — 5 мар., за ванны 15 мар. въ недѣлю, включая гонораръ врача, причѣмъ съ дѣтей до 10 лѣтъ взимается половина; за нѣкоторые виды ваннъ, а также за врачебную гимнастику и массажъ дополнительная плата. *Сезонную плату* лица, пользующіяся леченіемъ, уплачиваютъ въ размѣрѣ 12 мар. за сезонъ или 3 мар. въ недѣлю; если къ одной и той же семьѣ принадлежатъ 2 лица, то они уплачиваютъ 22 марки, за остальныхъ членовъ семьи уплачивается по 3 марки. Лица, не пользующіяся леченіемъ, вносятъ 15 мар. за сезонъ или 5 мар. въ недѣлю; если къ одной и той же семьѣ принадлежатъ 2 лица, то они уплачиваютъ 25 мар., съ остальныхъ же членовъ семьи взимается по 5 мар. Съ дѣтей до 10 лѣтъ сезонной платы не взимается.

Въ *ресторанѣ* курорта установлены слѣдующія цѣны: За столъ I класса 32 мар., за столъ II класса 16 мар. въ недѣлю. Кроме того имѣются также частныя столовыя. *Помѣщенія* отдаются внаймы во многихъ частныхъ квартирахъ (отъ 30 мар. въ мѣсяцъ), въ гостинницѣ курорта отъ 2 1/2 мар. въ день.

**Сообщенія:** Петроградъ—Або (во время войны взимается кроме того военный налогъ въ размѣрѣ 30 %) въ I кл. 14 р. 04 к., во II кл. 8 р. 42 к. и въ III кл. 5 р. 61 к., а затѣмъ на пароходѣ (въ мирное время) въ I кл. 16 мар., во II кл. 12 мар.; одинъ разъ въ недѣлю (въ мирное время) на пароходѣ прямо изъ Петрограда въ I кл. 13 1/2 руб., во II кл. 11 1/2 руб.

*На время военныхъ дѣйствій курортъ закрытъ.*

## Курортъ Хейнола.



(Д. В. Ц.)

**Курортъ Хейнола**, открытый съ 1 іюня по 1 сентября новаго стиля, расположенъ около небольшого городка того же названія, утопающаго въ зелени садовъ. Высокое мѣстоположеніе (100 метровъ надъ уровнемъ моря), песчаный грунтъ, сухой воздухъ и живописныя окрестности благоприятствуютъ леченію ревматизма, сердечныхъ и нервныхъ *заболѣваній*.

Курортъ основанъ въ 1891 году, въ 1911 же онъ былъ перестроенъ заново и находится въ настоящее время въ завѣдованіи города. Здѣсь примѣняются новѣйшіе *способы леченія*, какъ то сухо-воздушныя, паровыя, электрическія и песчаныя ванны, въ связи съ ними примѣняются разнообразные души, бассейны для плаванія, гидро-электрическія, углекислыя и хвойныя ванны, грязевой и простой массажъ, обертыванія и врачебная гимнастика. Съ 1915 года организовано прибрежное купанье и солнечныя ванны. Главнымъ врачомъ состоитъ др. Рюема.

*Помѣщенія* отдаются въ наемъ во многихъ частныхъ квартирахъ. Съ письменными запросами просятъ обращаться къ дирекціи курорта.

Взимаемая за леченіе *плата* равняется 12 мар. въ недѣлю, включая гонораръ врача, за врачебную гимнастику взимается столько же. *Сезонная плата* равняется 10 маркамъ за все лѣто.

**Сообщенія:** По желѣзной дорогѣ изъ Петроградъ до ст. Лахти (во время войны взимается кроме того военный налогъ въ размѣрѣ 30 %) въ I кл. 8 р. 77 к., во II кл. 5 р. 20 к. и въ III кл. 3 р. 57 к. (или на пароходѣ до г. Ловизы, затѣмъ Ловиза-Лахти по ж. д.), а отсюда на пароходѣ до Хейнола въ I кл. 3 м. и во II кл. 1 1/2 м.

Болѣе подробныя свѣдѣнія относительно г. Хейнола и его окрестностей помѣщены въ Путеводителѣ по Финляндіи, изд. Финляндскаго Общества Туристовъ, стр. 255—258 (рейсы лодокъ внизъ по порогамъ Манкала въ настоящее время прекращены).

## Санаторія Бадъ-Гранкулла.



Д. В. Ц.)

**Санаторія Бадъ-Гранкулла** (открыта круглый годъ, др. мед. Э. Рунбергъ) находится въ сосновомъ паркѣ въ 2 килом. отъ ж. д. станціи Гранкулла ( $\frac{1}{2}$  часа ѣзды отъ Гельсингфорса, поѣзда черезъ часъ); изъ Петрограда съ пересадкой въ Гельсингфорсъ (во время войны взимается кромѣ того военный налогъ въ размѣрѣ 30 %) въ I кл. 12 р. 01 к., во II кл. 7 р. 20 к. и въ III кл. 4 р. 80 к., въ автомобилѣ отъ Гельсингфорса  $\frac{1}{2}$  часа ѣзды. Сухая, песчаная почва, живописныя окрестности, ключевая вода; зданіе каменное съ водопроводомъ и центральнымъ отопленіемъ, общія залы и гостинныя. *Въ водолечебницѣ примѣняются всѣ новѣйшіе методы физическаго леченія, имѣется особый кабинетъ для электротерапіи, веранды для лежанія на открытомъ воздухѣ, отдѣленіе врачебной гимнастики и т. д.* Лица, завѣдующія этими отдѣленіями, получили специальную подготовку.

Леченію подвергаются слѣдующія *заболѣванія*: Разстройство нервной системы, общая слабость, вызванная перенесенными острыми заболѣваніями, малокровіе, Базедова болѣзнь, болѣзни сердца и сосудовъ, артеріосклерозъ, хроническія болѣзни почекъ, ревматизмъ, нарушеніе правильнаго обмѣна веществъ, катарръ дыхательныхъ органовъ. *Лица, страдающія острыми заболѣваніями, чахоточные и душевно-больные ни въ коемъ случаѣ не принимаются.* Плата за полный пансіонъ 12—21 марокъ въ сутки, за ванны, электризацію и т. п. — по особой таксѣ. Адресъ: Финляндія, ст. Гранкулла, Бадъ-Гранкулла; адр. для телеграммъ Гранкулла, Санаторія. Телефонъ: Гранкулла 53.

## Санаторія Конккала.



(Д. В. Ц.)

**Санаторія Конккала** (др. мед. Д. Грѣнбергъ) расположена въ лѣсистой мѣстности на берегу озера въ 8 килом. отъ Выборга (на автомобилѣ 15 мин., на лошади 40 мин. ѣзды) и открыта круглый годъ; отъ Петрограда до Выборга (во время войны взимается кромѣ того военный налогъ въ размѣрѣ 30 %) въ I кл. 4 р. 26 к., во II кл. 2 р. 56 к. и въ III кл. 1 р. 70 к. Каменное зданіе санаторіи соотвѣтствуетъ всѣмъ требованіямъ гигиены. Среди *методовъ леченія* слѣдуетъ упомянуть радиогеновыя, кислородныя, углекислыя, хвойныя и иныя ванны, души, обливанія, электризацію, ингаляцію, лежаніе на открытомъ воздухѣ, врачебную гимнастику, массажъ и специальную діету.

Эти *способы* примѣняются при леченіи неврастеніи, истеріи, головныхъ болей, бессонницы, Базедовой болѣзни, невралгіи, ишіаса, подагры, ревматизма, малокровія, желудочныхъ, кишечныхъ и сердечныхъ заболѣваній, катарра дыхательныхъ органовъ, а также при возстановленіи силъ послѣ перенесенія серьезныхъ болѣзней или переутомленія. *Чахоточные, заразные и душевно-больные ни въ коемъ случаѣ не принимаются.* Плата за полный пансіонъ отъ 11 марокъ въ сутки; за нѣкоторые виды ваннъ, за массажъ, ночныя дежурства и т. п. взимается дополнительная плата по умѣренной таксѣ.

Адресъ: Выборгъ, Санаторія Конккала, телефонъ № 132. Телефонное сообщеніе съ Петроградомъ.





## Санаторія Хювинге.



(Д. В. Ц.)

**Санаторія Хювинге** (др. мед. I. Санделинъ) расположена въ  $\frac{1}{2}$  килом. отъ станціи того же названія (59 килом. отъ Гельсингфорса) на абсолютно сухомъ песчаномъ грунтѣ въ сосновомъ лѣсу, защищающемъ отъ вѣтровъ и тумановъ; плата за проѣздъ изъ Петрограда по ж. д. (во время войны взимается кромѣ того военный налогъ въ размѣрѣ 30 %) въ I кл. 10 р. 64 к., во II кл. 6 р. 38 к. и III кл. 4 р. 25 к. Кромѣ каменнаго главнаго зданія имѣются 2 большихъ деревянныхъ дачи; санаторія открыта круглый годъ, причѣмъ кромѣ лицъ, нуждающихся въ отдыхѣ и восстановленіи силъ, принимаются больные, страдающіе общей слабостью, бессонницей, головными болями, нервной диспепсией, Базедовой болѣзнию, неврастеніей, истеріей, малокровіемъ, ревматизмомъ, заболѣваніями сердца и почекъ. Особенно полезное дѣйствіе сухой воздухъ Хювинге оказываетъ на бронхіальные катарры (въ особенности въ теплое время года). Благодаря близости Гельсингфорса возможны консультаціи со специалистами по разнымъ болѣзнямъ.

При леченіи примѣняются разнообразныя *методы*, какъ то различныя ванны, паровыя шкафы, души, обертыванія, далѣе леченіе горячимъ воздухомъ, электрическими и грязевыми ваннами, усиленнымъ питаніемъ и т. д. Больные, страдающіе чахоткой и другими заразительными болѣзнями, а также душевно-больные не принимаются. Плата за полный пансіонъ 9—14 мар. въ сутки; за ванны и т. д. уплачивается особо. Адресъ: Финляндія, ст. Хювинкя.

## Санаторія женщины-врача М. М. Волковой.

Санаторія находится въ мѣстности Турккила при большомъ озерѣ Сулоярви (16 в. длины и 4 в. ширины) въ 9 верстахъ отъ станціи желѣзной дороги. Кромѣ того поблизости находятся еще три небольшихъ озера, что придаетъ мѣстности особую красоту. Кругомъ сосновый лѣсъ, защищающій отъ вѣтровъ и тумановъ.

Къ услугамъ пациентовъ газеты, журналы, небольшая библіотека, а также рояль. Имѣется лодка, площадка для игры въ крокетъ и большое огороженное мѣсто для воздушныхъ и солнечныхъ ваннъ, игръ и гимнастики на открытомъ воздухѣ.

Подвергающимся въ санаторіи леченію *заболѣваніями* являются ненормальный обмѣнъ веществъ (тучность, сахарная болѣзнь, подагра), заболѣванія желудка, малокровіе, ослабленіе нервной системы, женскія болѣзни. Кромѣ того въ санаторію принимаются лица, перенесшія тяжелую болѣзнь или операцію, или же подготовляющіяся къ таковой, а также и такія лица, которыя желаютъ отдохнуть и подкрѣпиться въ гигиенической обстановкѣ. Дѣти принимаются въ сопровожденіи взрослыхъ. Лица, страдающія заразными болѣзнями, душевно-больные, чахоточные и эпилептики не принимаются. *Леченіе* заключается въ пользованіи цѣлебными силами природы, гигиеническомъ питаніи и рациональномъ режимѣ, затѣмъ примѣняются воздушныя, солнечныя, соленныя, хвойныя, углекислыя, кислородныя, паровыя и сухо-воздушныя ванны, обертыванія, обливанія, массажъ и врачебная гимнастика.

*Плата* взимается въ размѣрѣ 35—45 рублей въ недѣлю (за отдѣл. комнату) и 6 р. въ сутки. Первый осмотръ врача — 5 р., затѣмъ 1 осмотръ въ недѣлю — бесплатно. — Ванны и т. д. — по особой таксѣ. Дѣти платятъ: до 7 лѣтъ половину, 7—10 лѣтъ —  $\frac{3}{4}$  и старше 10 лѣтъ полную плату.

*Сообщенія*: По ж. д. до станціи Усикирню, 2  $\frac{1}{4}$  часа ѣзды отъ Петрограда, а затѣмъ на извозчикѣ 9 верстъ до мѣстн. Турккила (1 р. 20 к.)

*Адресъ для справокъ*: Петроградъ, Знаменская 2, кв. 44, телеф. 50-61.



## Казенный отель Пункахарью.



(Д. В. Ц.)

**Казенный отель Пункахарью** выстроенъ на высокомъ берегу перешейка того же названія, пересекающаго Сайменское озеро на разстояніи около 10 километровъ и принадлежащаго къ наиболѣе живописнымъ мѣстностямъ Финляндіи. *Сообщеніе* съ Нейшлотомъ поддерживается какъ по желѣзной дорогѣ (1 часъ ѣзды) такъ и на пароходѣ: прямо изъ Петрограда въ I кл. 7 р. и во II кл. 5 р., отъ станціи 5 минутъ ходьбы, отъ пароходной пристани — 3 минуты.

Разнообразные виды *спорта*, имѣются гребныя и моторныя лодки, автомобиль, экипажи, площадки для лаунъ-тенниса; охота и рыбная ловля. Зимой катаніе съ горъ на санкахъ и лыжахъ.

40 номеровъ со всѣми удобствами, баня и ванны; *комнаты* 2—14 мар. въ сутки, полный пансіонъ отъ 10 мар. въ сутки и отъ 225 мар. въ мѣсяцъ; съ двоихъ, занимающихъ одну комнату отъ 9 мар. въ сутки и 185 мар. въ мѣсяцъ. Просятъ заказывать заблаговременно съ присылкой задатка.

Прислуга владѣетъ нѣсколькими языками. Завтраки отъ 9—11 ч. 2 мар., обѣды отъ 3—5 ч. 3 мар. и ужины отъ 8— $\frac{1}{2}$ 11 ч. 2 мар. Кромѣ того à la carte во всякое время дня. Адресъ: Финляндія, Пункахарью, Нійраненъ.

Болѣе подробныя свѣдѣнія относительно Пункахарью помѣщены въ Путеводителѣ по Финляндіи, изд. Финл. Общества Туристовъ, стр. 51—53.

## Отель „Финляндія“ въ Пункахарью.



(Д. В. Ц.)

**Отель „Финляндія“ въ Пункахарью**, принадлежащій обществу туристовъ «Финляндія», расположенъ на перешейкѣ Пункахарью, являющемся однимъ изъ наиболѣе живописныхъ пунктовъ внутренней Финляндіи. *Сообщеніе* съ Нейшлотомъ по желѣзной дорогѣ (1 часъ) и на пароходѣ (2 часа); прямо изъ Петрограда въ I кл. 7 р. и во II кл. 5 р. отъ станціи 3 минуты ходьбы, отъ пристани — 10 минутъ.

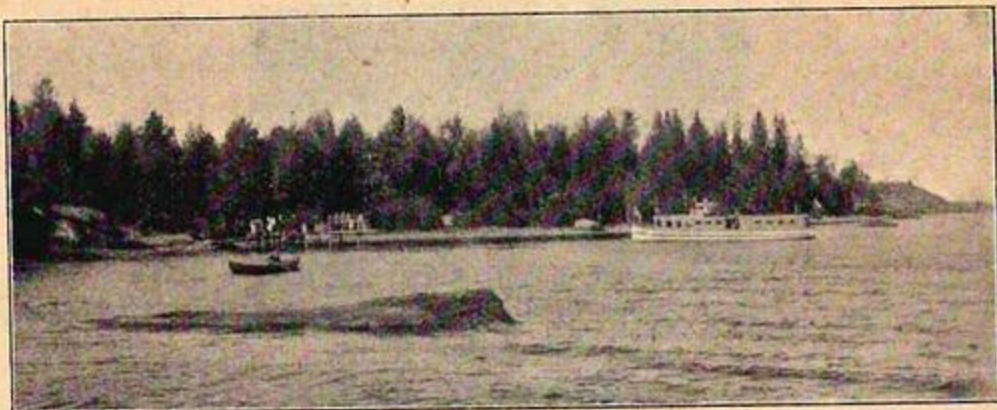
Хвойные лѣса, чудный видъ. 30 уютныхъ комнатъ, снабженныхъ всѣми современными удобствами. При постройкѣ отеля были примѣнены новѣйшія усовершенствованія: *Центральное отопленіе во всѣхъ комнатахъ; электрическое освѣщеніе; теплая и холодная вода во всѣхъ комнатахъ; особые балконы почти при всѣхъ спальняхъ комнатахъ; многія комнаты съ отдельной ванной и ватеръ-клозетомъ; первоклассная кухня и полный ресторанъ.* Изъ комнатъ отеля три предоставляются бесплатно выздоравливающимъ офицерамъ.

Собственныя мѣста для охоты, хорошія мѣста для рыбной ловли; возможность прогулокъ и поѣздокъ по живописнымъ окрестностямъ. Экипажи, автомобили, гребныя и моторныя лодки, купанье на песчаномъ берегу; зимой катанье съ горъ на лыжахъ и санкахъ. При отелѣ имѣется сидѣлка, врачъ живетъ поблизости, можно пользоваться массажемъ, углекислыми и прочими ваннами. Подходящее мѣстопребываніе для выздоравливающихъ и нуждающихся въ отдыхѣ. Лица, страдающія заразительными болѣзнями, не принимаются. — Полный пансіонъ отъ 10 мар. въ сутки. Прислуга говоритъ на нѣсколькихъ языкахъ. Адресъ: Финляндія, Пункахарью, Р. Юнссонъ или Бюро туристовъ «Финляндія», Гельсингфорсъ, Уніонская 15.



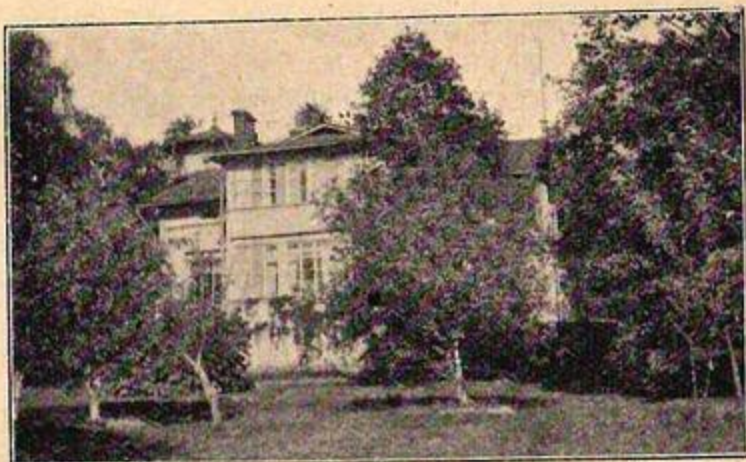
## Пансіонъ Хауккавуори.

(Д. В. Ц.)



**Пансіонъ Хауккавуори** открытъ круглый годъ (адресъ для писемъ: Юляне, адр. для телеграммъ: Кауттуа, адр. для телеф. Хонкилахти) въ приходѣ Сякюля. Высокое мѣстоположеніе, лѣсистая мѣстность, тишина; 20 километровъ на лошадахъ отъ станціи Кауттуа, лѣтомъ на пароходѣ. Врачъ въ с. Эура (23 килом.). Можно получить лошадей и лодки. Катанье съ горъ (также и лѣтомъ) въ озеро съ прозрачной водой и песчаными берегами. 15 комнатъ. Полный пансіонъ (главнымъ образомъ вегетаріанскій столъ) 5—7 мар. въ сутки, 32—46 мар. въ недѣлю. Влад. г-жи С. Синкко и Ф. Луккола.

## Пансіонъ Лепола.



(Д. В. Ц.)

**Пансіонъ Лепола** (адр.: Финляндія, ст. Ярвенпя, телефонъ Ярвенпя № 28, отрк. круглый годъ) 2 килом. по почт. д. отъ ст. Ярвенпя, расположенъ на вост. бер. Тусбюскаго озера. Живописныя окрест., большой паркъ рыбная ловля. Врачъ поблизости. Можно пользоваться медиц. ваннами и массажемъ. Поѣздки на лошадахъ, автомоб., гр. и мот. лодкахъ, зимою кат. на санкахъ и на лыжахъ. 18 комнатъ. Полный пансіонъ отъ 7 мар. въ сутки (за вегетар. пищу особо). Говорятъ по франц., швед. и фински.

## Имѣніе Ампиала.

**Имѣніе Ампиала**, расположенное около города и курорта Кексгольма, предоставляетъ пріѣзжимъ полный пансіонъ (35 комнатъ). Адресъ для писемъ и телеграммъ: Кексгольмъ, Ампиала.



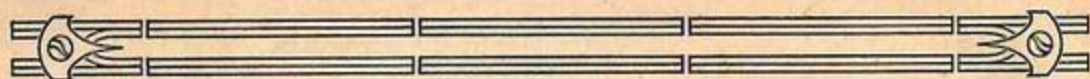
(Д. В. Ц.)

## Пансіонъ Гранкулла.

**Пансіонъ Гранкулла** (адр.: ст. Гранкулла, Ниссенъ, телеф. Среднее Эсбо № 14) въ 16 килом. отъ Гельсингфорса и въ 1 1/2 килом. отъ станціи, на высокомъ, сухомъ мѣстѣ, въ сосновомъ лѣсу. Интересныя прогулки. Врачъ и аптека поблизости. 20 комнатъ, полный пансіонъ 7—16 мар. въ сутки, съ 2 лицъ въ одной комнатѣ 14—24 мар., съ трехъ 21—31 мар. Теплыя ванны по 1 1/2 мар., за солёныя, хвойныя и т.д. прибавляется стоимость эссенціи. Поѣздки на лошадахъ и въ автомобилѣ, зимой катанье на санкахъ и на лыжахъ. Владѣл. г-жа Ида Ниссенъ говоритъ немного по русски, а также по французски.

## Санаторія для чахоточныхъ въ Пялли.

**Санаторія Пялли** открывается 1 мая 1916 года. Находится въ здоровой и живописной мѣстности, въ сосновомъ лѣсу, на берегу Сайменскаго канала. 2 часа ѣзды на пароходѣ отъ Выборга. Отъ ж. д. станціи Ховинмаа 15 километровъ на лошадахъ. Имѣется врачъ. За болѣе подробными свѣдѣніями обращаться къ завѣд. г-жѣ М. Стеніусъ.

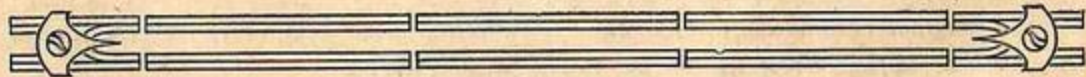


# Финляндское бюро путешествій

Гельсингфорсъ :: С. Эспланадная 21

Телеф. 59-08 и 74-94.

Сообщаетъ бесплатно свѣдѣнія и даетъ со-  
вѣты относительно путешествій по Финляндіи  
и заграницей. Продаетъ комбинированные между-  
народные; а также финляндекіе круговые (ку-  
понные) билеты; простые и обратные билеты  
заграницу, а также билеты на спальныя мѣста  
по финл. и шведскимъ ж. д.; билеты на спаль-  
ныя мѣста международного общества спальныхъ  
вагоновъ и билеты пароходныхъ обществъ для  
кругосвѣтныхъ путешествій. Продаетъ путе-  
водители и страхуетъ пассажировъ и багажъ  
отъ несчастныхъ случаевъ. Проспектъ высылается  
по полученіи почтовыхъ расходовъ.



Гельсингфорсъ 1916 г. Типографія Акц. Общ. К. Ф. Пуроміэсъ.